



PRAŽMOVSKÉ OZVĚNY

ZPRAVODAJ OBCE PRAŽMO

13. října 1998

číslo 8 / 1998



28. říjen

Tento den nám připomíná události před osmdesáti lety, kdy se rozpadla habsburská monarchie a vzniklo samostatné Československo. Náš národ opět začal psát své vlastní dějiny. Poděkujme všem, kdo se o naši svobodu zasloužili.

Nová vyhláška o příspěvku na provoz mateřské školy

Starosta obce Prazmo vydal v září novou vyhlášku č. 5/98 o příspěvku na částečnou úhradu neinvestičních nákladů mateřské školy v Prazmě. Vyhláška nabývá účinnosti 1. října 1998 a nahrazuje obdobnou vyhlášku č. 1/95.

Nová vyhláška obsahuje několik významných změn. Příspěvek se stále platí paušálně do konce předcházejícího měsíce pro měsíc následující ve výši 200 Kč na jedno dítě a jeden měsíc, za dobu nepřítomnosti se příspěvek nevrací. První změnou je, že obec může v případě nezaplacení příspěvku do termínu stanovit penále až do výše 50 % dlužné částky. Další změna v čl. 4 se týká osvobození od placení příspěvku. Pokud společné příjmy rodiny nepřesahují 1,25 násobek

životního minima, příspěvek se neplatí. Osvobození se uděluje na základě potvrzení příjmů rodičů maximálně na jeden školní rok.

Vyhláška také řeší výši příspěvku u dětí, které nejsou zapsány a navštíví mateřskou školu jen výjimečně, a umožňuje jim pobyt ve škole nejvýše 3 dny v měsíci. V takovém případě činí příspěvek za jedno dítě a jeden den 30 Kč.

Jindřich Vymětalík

Odvoz domovního odpadu z popelnic

bude od 9. října probíhat opět každý týden v pátek.

Sběr nebezpečného odpadu

se uskuteční v sobotu 17. 10. 1998 od 10.00 do 10.30 hodin před budovou Obec. úř. Prazmo.

Rozhovor s ministrem dopravy a spojů

Z časopisu Informační servis Svazu měst a obcí ČR jsme vybrali část rozhovoru Evy Vítkové s novým ministrem dopravy a spojů DOC. ING. ANTONÍNEM PELTRÁMEM, CSc. o tom, jaké jsou možnosti financování ztrátovosti veřejné dopravy v dalším období.

Pane ministře, co je podle Vašeho názoru základní dopravní obslužnost?

Do základní dopravní obsluhy bych zahrnul dopravu do zaměstnání, do škol a za občanskou vybaveností. Podle mne to prakticky znamená pět až šest párů spojů ve všední den a zhruba polovinu o víkendu. Tuto představu bychom chtěli prosadit do koncepce dopravní politiky.

Podle mého názoru by tento počet spojů znamenal zvýšení oproti dosavadnímu stavu...

Neříkám že ne, ale nikoli všeobecně. Podle našich podkladů by mělo jít jen o doplňkové spoje pro necelou pětinu obcí a polovinu obcí o víkendech. Ovšem bavíme se nejen o autobusech, ale o celém systému veřejné dopravy, ve kterém je možné kombinovat dopravu železniční s autobusovou nebo individuální, se speciálními, vybranými parkovišti vybavenými službami pro cestující. Například kromě úschoven kol by zde byly také celé společensko – obchodní stanice s turistickými centry. Zkrátka, tato parkoviště by měla dostat

úplně jiný charakter. Autobus by měl být nasazen až pro přímé přepravy a tehdy, kdy z hlediska celospolečenských nákladů bude levnější než doprava v systému (individuální doprava) – autobus – vlak.

Jak ale chcete tohoto stavu docílit?

Je to otázka kvality nabídky služeb. Je jasné, že nemohu skokem zvýšit například kapacitu dopravních prostředků, ale mohu a musím využívat toho, co mám. V prostředí tržní ekonomiky to znamená ekonomickými nástroji orientovat poptávku žádoucím směrem.

Předpokládám, že realizace Vaší představy si vyžádá i zvýšené nároky na finance ze státní pokladny...

K tomu bych se v této chvíli nerad vyjadřoval. Prozradím jen, že počítám s vytvořením Fondu dopravy. Z mého pohledu nám situaci usnadní také závazná harmonizace s právními předpisy Evropské unie.

Pokud vím, dnes mezi podnikateli v dopravě panuje názor, že poskytování služby – veřejné dopravy není až tak výnosný druh podnikání. Jak je tedy chcete motivovat?

Dotacemi. Vyjdu-li z evropské koncepce, že nárok na základní dopravu má každý občan Evropy, pak, pokud se pokládáme za Evropu, mu to musíme umožnit. A to jak fyzicky, tak finančně. Je tedy nutné stanovit sociálně únosné jízdné. A dále, známe-li náklady,

samořejmě optimalizované, pak rozdíl mezi nimi a jízdným musí tvořit dotace. Podle mého názoru by její určitou, a říkám rovnou že malou, část měly hradit obce a zbytek stát přímo nebo prostřednictvím VÚSC či okresů, protože na něm leží tato povinnost.

Ale v současné době se obce již podílejí na financování veřejné dopravy a jistě víte, že tento systém není ideální ani spravedlivý. Obce v některých okresech na zajištění dopravní obslužnosti přispívají značnou částí ze svého rozpočtu, v jiných je tato částka zanedbatelná. Počítáte s tím, že k tomuto účelu vznikne nová legislativní norma?

Samořejmě, že bychom chtěli vytvořit normu vztahující se k dotacím na obecné výkony ve veřejném zájmu a následně dopracovat legislativu.

To znamená?

Fond dopravy, který máme v programovém prohlášení.

Takže se zvýší nároky na částku ze státního rozpočtu, uvolňovanou na krytí ztrát na zajištění dopravní obslužnosti.

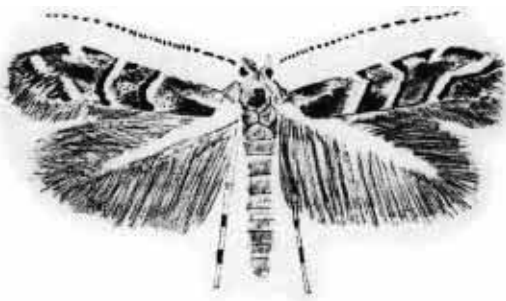
Jistě, a neříkal bych tomu ztráta, neboť pro společnost to není ztráta. Civilizovaně se tomu říká obecné výkony ve veřejném zájmu, na které má nárok každý občan.

A z čeho je tedy budete financovat, když ne ze státního rozpočtu?

Z nově vytvořených zdrojů, tedy například z Fondu dopravy.

Nový škůdce – klíněnka jírovcová

V posledních letech se k nám rozšířil závažný škůdce jírovce maďalu – kaštanu koňského, křížence jírovce s pávií a javoru. Tímto škůdcem je klíněnka jírovcová. Je to drobný, okrově hnědý motýlek s bílou kresbou na křídlech. V rozpětí měří cca 7 mm. Klíněnka přezimuje ve stadiu kukly uvnitř listu mezi jeho pokožkami.



Důležitou fází boje proti klíněnce je shrabování (a následně spálení) listů na podzim, ale zejména na jaře do 10. dubna, kdy se začínají líhnout první klíněnky jarní generace. Počátek líhnutí se však může lišit až o 15 dní vzhledem k různému nástupu jarních teplot.

Dospělé klíněnky se líhnou zjara kolem 10. – 25. dubna. Z důvodů extrémně teplého začátku roku 1998 to může být až o 15 dnů dříve. Mezi 10. – 30. červnem i v červenci se líhnou dospělci 2. generace. Druh má celkem 3 až 5 generací v roce. Vylíhlá imaga první generace se soustřeďují na severní a severovýchodní straně kmene do výšky prvních větví (2–3 m) – jsou stíno-

milná. Imaga pozdější generace se soustřeďují po celém obvodu kmenů včetně nasluněné strany. První generace klade vajíčka zejména na spodní patra větví, druhá generace na nižší střední část koruny stromu. Vrcholové části stromu zasahují poslední generace klíněnky koncem léta a na podzim.

V boji proti klíněnce jírovcové je třeba rozlišit lokality podle možnosti ošetření:

1. lokality, kde lze shrabovat listí beze zbytku.

První fáze ošetření: shrabání listí do 10. dubna a jeho spálení.

Druhá fáze ošetření: šetrný postřik kolem 20. června.

2. lokality, kde není možno shrabat listí beze zbytku.

První fáze ošetření: shrabání listí a jeho spálení.

Druhá fáze ošetření: hubení dospělých klíněnek první generace na spodní části kmenů postřikem těchto míst insekticidem. Toto ošetření je nutno provést v době výletu škůdce na všech kmenech jírovců, a to od 10. do 25. dubna. Pozdější zásah je neúčinný, protože škůdce již klade vajíčka.

Nejlepších výsledků při hubení dospělců klíněnek bylo dosaženo postřikem přípravky KARATE 2,5 EC a DRAGON 2,5 EC, jsou běžně užívané k ošetřování okrasných rostlin, zeleniny a ovoce. Jsou dostupné v maloobchodní síti. Ředí se před použitím v poměru 2:1000 vodou. Materiální náklady

na ošetření jednoho stromu tak nepřekročí 1,- Kč.

Třetí fáze ošetření: při neprovedení postřiku proti první generaci, nebo když přes všechna opatření dojde k masivnímu výskytu i druhé generace, aplikovat stejný postřik kolem 15. června a další po 10 dnech.

Hubení klíněnek v červenci se považuje za neefektivní. Rovněž předčasné kácení napadených alejí se považuje za nesprávné.

*Ministerstvo životního prostředí
České republiky*

Ordinační hodiny MUDR. POLOVÉ

Pondělí

7.00 – 12.00 hodin
12.30 – 13.30 hodin
(jen pro objednané)

Středa

10.00 – 12.00 hodin
12.30 – 16.00 hodin

Pátek

7.00 – 8.00 hodin
(jen pro objednané)
8.00 – 10.30 hodin

Ženy, dívky!

**Opět začínáme cvičit ve škole
v Raškovicích.**

Každé úterý a čtvrtek od 19 hodin.

V úterý svižněji s Janou,
ve čtvrtek klidněji a pomaleji
s Hankou.

Srdečně zveme.

Počítače a komponenty za super předvánoční ceny

Z naší nabídky vybíráme:

Pentium IDT 200 MHz MMX, 16 MB RAM, harddisk 1.6 GB, videokarta 1 MB,
14" monitor SAMPO **13 400 Kč**

Pentium Intel CELERON 266 MHz, 16 MB RAM, harddisk 1.6 GB,
videokarta 4 MB 3D, 14" monitor SAMPO **17 000 Kč**

Pentium Intel CELERON 266 MHz, 32 MB RAM, harddisk 1.6 GB,
videokarta, 4 MB 3D, 15" monitor SAMPO
+ barevná inkoustová tiskárna LEXMARK **to vše jen za 20 990 Kč**

Ceny uvedeny bez DPH 22%

Cenová nabídka
je aktualizována
každý týden

Dále nabízíme:

upgrady (renovace) počítačů
opravy počítačů
poradenství

Informace na adrese: **Kamil Strakoš**, Pražmo 158, 739 04 PRAŽMO
Tel.: privat: 0658/93648, office: 0658/33015, 34415

FIRMA VLADIMÍR ŽIŽKA

KRÁSNÁ 204, TEL.: 93 688 (692 688)

nabízí: revize elektrického zařízení a hromosvodů,
montáž, opravy a údržbu elektrických zařízení a spotřebičů.

Sřechy na klíč



FA FLUKSA

Frydek-Místek,
tel.: 0658 / 62 28 90

- ◇ montáž krovů
- ◇ tesařské práce
- ◇ dodávka a montáž krytin
- ◇ klempířské práce
- ◇ sřešní hydroizolace
- ◇ sřešní okna „Velux“

Stavební spoření ČMSS je tím nejlepším rozhodnutím

„Jednička mezi stavebními spořitelny“, takto je označována právem Českomoravská stavební spořitelna. Proč? Zaujímá první místo mezi šesti podobnými subjekty na našem trhu, a to počtem klientů i poskytnutých úvěrů. Budete překvapeni, co všechno se dá prostřednictvím stavebního spoření financovat – vlastní byt, stavba domku, rekonstrukce nebo modernizace. Pokud však jste se svou bytovou situací spokojeni a nemáte v plánu stavět, kupovat byt nebo modernizovat, můžete po 5 letech spoření použít naspořenou částku včetně státní podpory a úroků na cokoliv.



Privatizace

Na těchto základech můžete stavět

Města i obce čeká privatizace bytů a v některých regionech již začala. To vše s sebou nese pocit naléhavosti, jež nemá nic společného s reklamními slogany. Zvažte výhody tohoto programu, který má maximální podporu státu, a přijďte se informovat. Pomůžeme Vám najít optimální variantu dle Vašich potřeb. Vítání jsou i ti, kteří dospojují a chtějí být našimi klienty.

Obchodní zástupce ČMSS, a.s.:

Roman Pollák

tel: 069/641 08 20 — fax: 069/681 13 33

ČESKOMORAVSKÁ STAVEBNÍ SPOŘITELNA, a. s.
IPB POJIŠŤOVNA, a. s.

poradenství a uzavírání smluv

každé pondělí od 14 do 17 hodin
v zasedací místnosti Obecního úřadu Pražmo

Vážení občané,

IPB Pojišťovna, a.s. působí na českém trhu již šestým rokem jako součást silné finanční skupiny IPB Group. V současnosti se řadí mezi tři největší pojišťovny v České republice a vzhledem k dobrým hospodářským výsledkům v roce 1997 mohla připsat svým klientům výnos ve výši 15,1 %. Důraz je kladen také na dostatečné zajištění společnosti, což je prováděno navyšováním základního jmění a také kvalitní zajistnou smlouvou s firmou Harris & Dixon, Insurance Brokers Ltd., London, členem syndikátu Lloyd's.

Od 5.10.1998 je otevřeno kontaktní místo přímo na Obecním úřadě v Pražmě, každé pondělí od 14.00 do 17.00 hodin. Zde Vám zpracujeme návrhy na životní, majetkové

(nemovitosti, domácnosti), úrazové, cestovní a jiné typy pojištění, včetně návrhu na pojištění motorových vozidel.

V blízké budoucnosti budeme moci nabídnout rovněž pojištění Payment Care (pojištění nemožnosti splácení závazků z důvodu pracovní neschopnosti) a LifeCare (pojištění smrti a velmi vážných nemocí).

Smyslem naší práce u Vás v obci vidíme v kvalitním poradenském servisu, pro který nemusíte vážit dalekou cestu, a v péči o stávající klienty. Na závěr roku připravujeme příjemné překvapení.

Těšíme se na Vaši návštěvu.

Jarmila Polláková

referent obchodní sítě
IPB Pojišťovna, a.s.



IPB POJIŠŤOVNA
akciová společnost



**Vám nabízí kvalitní služby v oblasti nákupu, prodeje
a pronájmu nemovitostí.**

**Pomůže Vám najít vhodného zájemce o koupi Vašeho
rodinného domu, chalupy, chaty, pozemků apod.**

**Zajistíme kompletní právní servis a všechny náležitosti
související s převodem nemovitostí (kupní smlouvy, znalecký
odhad atd.).**

Po telefonické domluvě přijedeme přímo na místo.

Těšíme se na vzájemnou spolupráci.

**Naše adresa:
Realitní agentura MAT
Štursova 13
(Místecké náměstí)
738 02 Frýdek-Místek
tel., fax: 0658 / 320 29, tel. 0658 / 644 544
mobilitel: 0602 712 606
e-mail: mat@ova.pvtnet.cz**

Moravskoslezská komorní zpěvohra
 uvádí k 80. výročí naší národní samostatnosti koncert

NÁROD SOBĚ

Písně, árie a dueta z díla českých autorů: Bedřicha Smetany, Antonína Dvořáka, Bohuslava Martinů, Leoše Janáčka a Jana Masaryka

účinkují:

Michaela Kácová – zpěv • Zdeněk Krulíkovský – zpěv

Marie Horáčková – klavír

▼ kině Raškovice 30. října 1998 v 17 hodin

ZAHRADNICTVÍ

PAVLAS PĚTR

PRAŽMO 35 – ROVEŇ, telefon 93 677

*přijímá závazné objednávky na věnce, kytice a výplně košů
 k památce zesnulých
 Ceny již od 75,— Kč.*

Nabízí prodej řezaných a hrnkovaných chryzantém.

Zahajuje prodej macešek, okrasných keřů, jehličnanů a růží.

Cena macešek 4,— Kč za kus

cena růží 32,— Kč za kus

Provozní doba: PO – PÁ 14.30 – 18.00 hod.

SO – NE 9.00 – 18.00 hod.

*Dne 18. 10. 1998 Proběhne prodej ovocných stromků a keřů
 v areálu Zahradnictví Pavlas*

(Jabloně, hrušky, švestky, rybíz i angrešt a pod.)

*Přizván je odborník, který Vám odborně poradí a pomůže Vám vybrat
 odrůdy vhodné pro naše podhorské podmínky.*